



# GİRESUN ÜNİVERSİTESİ

**İKTİSADİ VE İDARİ BİLİMLER FAKÜLTESİ**

**2022 YILI BİRİM FAALİYET RAPORU**

## İÇİNDEKİLER

<b>ÜST YÖNETİCİ SUNUŞU .....</b>	<b>1</b>
<b>I. GENEL BİLGİLER .....</b>	<b>2</b>
I.A. MİSYON VE VİZYON .....	2
I.B. YETKİ, GÖREV VE SORUMLULUKLAR.....	2
I.C. İDAREYE İLİŞKİN BİLGİLER.....	3
I.C.1. FİZİKSEL YAPI .....	3-6
I.C.2. TEŞKİLAT YAPISI .....	7
I.C.3. TEKNOLOJİ VE BİLİŞİM ALTYAPISI .....	8
I.C.4. İNSAN KAYNAKLARI .....	9-10
I.C.5. SUNULAN HİZMETLER .....	11-13
I.D. DİĞER HUSUSLAR .....	14
<b>II. AMAÇ VE HEDEFLER.....</b>	<b>15-16</b>
<b>III. FAALİYETLERE İLİŞKİN BİLGİ VE DEĞERLENDİRMELER.....</b>	<b>17</b>
III.A. MALİ BİLGİLER .....	17
III.A.1. BÜTÇE UYGULAMA SONUÇLARI.....	17-18
III.A.2. TEMEL MALİ TABLOLARA İLİŞKİN AÇIKLAMALAR .....	19
<b>IV. KURUMSAL KABİLİYET VE KAPASİTENİN BELİRLENMESİ .....</b>	<b>20</b>
IV. A. ÜSTÜNLÜKLER.....	20
IV. B. ZAYIFLIKLAR .....	20
IV. C. DEĞERLENDİRME .....	20
<b>V. ÖNERİ VE TEDBİRLER.....</b>	<b>20</b>

## TABLolar

Tablo 1: Eğitim Alanı Sayıları

Tablo 2: Eğitim Alanlarının Dağılımı

Tablo 3: Yemekhane ve Mutfaklar

Tablo 4: Kantin/Kafeterya

Tablo 5: Toplantı/Konferans Salonları ve Faaliyet Sayısı

Tablo 6: Spor Alanları

Tablo 7: Hizmet Alanları

Tablo 8: Tesis, Makina ve Cihazlar Grubu Tablosu

Tablo 9: Taşıtlar Grubu Tablosu

Tablo 10: Demirbaşlar Grubu Tablosu

Tablo 11. Bilgisayarlar

Tablo 12: Kütüphane Kaynaklarının Dağılımı

Tablo 13: Toplam Personel Dağılımı

Tablo 14: Yönetici Personel Dağılımı Tablosu

Tablo 15: Akademik Personelin Dağılımı

Tablo 16: İdari Personelin Hizmet Sınıflarına ve Görev Yerlerine Göre Dağılımı

Tablo 17: Öğrenci Sayıları (Okul Bazlı)

Tablo 18: Yatay ve Dikey Geçiş ile Üniversitemize Gelen Öğrenci Sayısı

Tablo 19: Yürütülen Soruşturmalar

Tablo 20: Hizmet, Bilim-Sanat, Teşvik ve Başarı Ödülleri Alan Kişi Sayısı

Tablo 21: 2022 Yılında Yapılan Toplumsal Sorumluluk Projeleri ve Faaliyetleri

Tablo 22: 2022 Yılı Sertifika ve Hizmet İçi Eğitim Programları

Tablo 23: Eğitimcilerin Eğitimi Programı

Tablo 24: Faaliyet Bilgileri Tablosu

Tablo 25: Editörlük ve Hakemlik Yapan Öğretim Üyesi Sayıları

Tablo 26: Ekonomik Sınıflandırmanın Birinci Düzeyinde Ödenek ve Harcamalar

Tablo 27: 2022 Yılı Bütçesinin Ekonomik Sınıflandırmanın İkinci Düzeyine Göre Gerçekleşmesi

Tablo 28: Tüketime Yönelik Mal ve Malzeme Alımları Ekonomik Kodunun Dördüncü Düzey Harcamaları

Tablo 29: Ekonomik Kodun Birinci Düzeyine Göre Ödenekler

Tablo 30: Kurumsal Mal ve Hizmet Alımlarına İlişkin Veriler

## BİRİM / ÜST YÖNETİCİ SUNUŞU

Kamu İdarelerince Hazırlanacak Faaliyet Raporları Hakkında Yönetmeliğin 19. maddesi doğrultusunda oluşturulan bu çalışma raporunda, Giresun Üniversitesi İktisadi ve İdari Bilimler Fakültesi'nin 01 Ocak 2022-31 Aralık 2022 dönemine ait faaliyetler açıklanmıştır.

Giresun Üniversitesi İktisadi ve İdari Bilimler Fakültesi bünyesinde, Fakültemiz misyonunun bir parçası olarak yürütülen eğitim-öğretim faaliyetlerinin yanı sıra, gelişen ve değişen bilim dünyasına paralel olarak günümüz sosyal ve teknolojik koşullarına uyumlu araştırma faaliyetleri gerçekleştirilmektedir.

Fakültemiz öğretim üyeleri tarafından ortaya konulan birçok bilimsel araştırma, ulusal ve uluslararası tanınmış dergi ve kitaplarda bilimsel yayına dönüştürülerek ilgili bilimsel literatüre katkılarda bulunulmuştur.

Yetkin akademik ve idari kadrosu, yönetim yapısı, gerçekleştirdiği kaliteli eğitim-öğretim faaliyetleri, ulusal ve uluslararası alanda ev sahipliği yaptığı bilimsel kongreler ve ortaya koyduğu bilimsel araştırmalar, Üniversitemiz Stratejik Planı ve Kalite Politikaları doğrultusunda ortaya konan faaliyetlerdeki öncülüğü ile Üniversitemizin seçkin fakülteleri arasında yer alan İktisadi ve İdari Bilimler Fakültesi geleceğe ilişkin planlamalarını da bu doğrultuda gerçekleştirerek öncü konumunu koruma ve daha ileri taşıma amacı gütmektedir.

Fakültemiz "2022 Yılı Faaliyet Raporu"nda; "I. GENEL BİLGİLER" ana başlığı altında Fakültemize ilişkin ortaya konmuş "Misyon ve Vizyon", "Yetki, Görev ve Sorumluluklar" ile "İdareye İlişkin Bilgiler" ve "Diğer Hususlar"a; "II. AMAÇ VE HEDEFLER" ana başlığı altında Fakültemizce belirlenen amaç ve hedeflere; "III. FAALİYETLERE İLİŞKİN BİLGİ VE DEĞERLENDİRMELER" ana başlığı altında "Mali Bilgiler"e; "IV. KURUMSAL KABİLİYET VE KAPASİTENİN BELİRLENMESİ" ana başlığı altında Fakültemiz özelinde "Üstünlükler", "Zayıflıklar" ve bunlarla ilgili "Değerlendirme"ye, "V. ÖNERİ VE TEDBİRLER" ana başlığı altında öneri ve tedbirlere yer verilmiştir.



Prof. Dr. Kurtuluş Yılmaz GENÇ  
Dekan

## **I- GENEL BİLGİLER**

### **I.A- Misyon ve Vizyon**

#### **Misyon**

- Evrensel niteliklere sahip eleman yetiştirmek.
- Üniversiteyi ve bilgi toplumunu ileriye taşıyacak niteliklere sahip araştırmacılar yetiştirmek,
- Ülke ihtiyaçları doğrultusunda, mevcut duruma ve olabilecek gelişmelere çabuk uyum sağlayabilecek mezunlar vermek,
- Bölgesel ve ulusal ihtiyaçlar düzeyinde hayat standardının yükselmesine katkıda bulunmak bölge ve dünya gerçeklerine duyarlı üretici bireyler yetiştirmek suretiyle toplumsal gelişmeye katkı sağlamak,
- Bilimsel faaliyetler içerisinde aktif bir biçimde yer alarak bilim insanları arasındaki iletişimin ve işbirliğinin güçlenmesine katkıda bulunmak.
- Atatürk İlkelerini ve bu bağlamda Anayasanın belirlediği temel ilkeleri özümsemiş, ulusal yurttaş ve evrensel dünya insanı niteliği kazanmış, bilgi, yeterlilik, iletişim ve etkileşim becerisine sahip kültür, sanat ve doğaya değer veren bireyler yetiştirmek.

#### **Vizyon**

Ulusal ve Uluslararası düzeyde gelişmiş ve kurumsal kültürü olan nitelikli fakülteler ile eşdeğer bir araştırma kurumu olmak, araştırma ve geliştirme etkinliklerinin kalitesine öncelik veren bilim insanları önderliğinde evrensel hizmet sunabilmek. Karadeniz Bölgesi yanında Karadeniz Havzası'nın bilimsel bakımdan söz sahibi bir bilim merkezi haline gelmek.

### **I.B- Yetki, Görev Ve Sorumluluklar**

28 Eylül 2001 tarih ve 173 sayılı Karadeniz Teknik Üniversitesi Senatosunun önerisi ile Yükseköğretim Kurulunda Nisan 2002'de kabul edilen ve Milli Eğitim Bakanlığına sunulan "Giresun ilinde Karadeniz Teknik Üniversitesi Rektörlüğü'ne bağlı olarak İktisadi ve İdari Bilimler Fakültesi kurulması" önerisi; Milli Eğitim Bakanlığı'nın 25 Mart 2003 tarih ve 8011 sayılı yazısı üzerine 28 Mart 2003 tarih ve 2809 Sayılı Kanunun değişik ek 30. maddesine göre Bakanlar Kurulunca 26 Mart 2003 tarihinde kararlaştırılmıştır. Karar Cumhurbaşkanının onayından sonra 9 Nisan 2003 tarihinde Resmi Gazete'de yayımlanarak kuruluş gerçekleştirilmiştir. 01.03.2006 tarihinde 5467 sayılı Kanunla yeni kurulan Giresun Üniversitesine bağlanmıştır.

Dekanlık yetkisinde olan çalışmalar şunlardır: Öğrencilerin sınıf, akademik ve idari personelin çalışma ortamlarının oluşturulması, akademik takvimin, haftalık ders programlarının hazırlanması; 2547 sayılı Yükseköğretim Kanunu ile 657 sayılı Devlet Memurları Kanunu hükümlerinden kaynaklanan akademik ve idari personelin özlük hakları ile birimlerin işleyişini sağlayan iç görevlendirmeler; istihdam edilecek akademik personelin ilan aşamasından atanmalarına kadar yapılması gereken çeşitli işlemler; açılması planlanan bölümler ile bu bölümlere alınacak öğrenci kontenjan önerileri; Akademik, idari personel ve öğrenciler ile ilgili işlemler; Rektörlük aracılığı ile diğer kamu veya özel kurum ve kuruluşlar arasında yapılacak işlemlerin memurlar tarafından yapılmasını sağlamak için "124 Sayılı Yükseköğretim Üst Kuruluşları ile Yükseköğretim Kurumlarının İdari Teşkilatı Hakkında Kanun Hükmünde Kararname"nin 38 inci maddesi uyarınca oluşturulması gereken personel, öğrenci işleri, evrak kayıt, ayniyat, tahakkuk, satın alma, sınav ve sekreterlik bürolarındaki işlevler; 2547 sayılı Kanun' un 51 inci ve 52 nci maddeleri uyarınca da personel atanması talebi ve iş görevlendirilmesi yapmak; faaliyete geçirilmiş olan bölümlere 2547 sayılı Kanun'un 21 inci maddesi uyarınca bölüm başkanı atamak.

Dekanlık Makamı ayrıca fakülte bütçesinin her yıl için çıkarılan Bütçe Kanunu hükümleri çerçevesinde etkili ve verimli olarak harcamaların gerçekleştirilmesini sağlamak ve bu konuda 5018 sayılı Kamu Mali Yönetimi ve Kontrol Kanunu'nun 31 inci maddesi uyarınca harcama yetkilisi olması sebebiyle de sorumluluk taşımaktadır.

## I.C- İdareye İlişkin Bilgiler

### I.C.1- Fiziksel Yapı

#### I.C.1.3- Eğitim Alanları

Tablo 1: Eğitim Alanı Sayıları

Eğitim Alanı	Kapasite	Kapasite	Kapasite	Kapasite	Kapasite	Kapasite	Toplam Kişi
	0-50 Kişi	51-75 Kişi	76-100 Kişi	101-150 Kişi	151-250 Kişi	251-Üzeri Kişi	
Amfi	-	-	3 amfi (100 kişilik)	-	-	-	300
Sınıf	10 sınıf (30 kişilik)	-	17 sınıf (78 kişilik)	-	-	-	1626
Atölye	-	-	-	-	-	-	-
Diğer (...)	1 Bilgisayar Laboratuvarı (36 kişilik), 1 Finans Laboratuvarı (40 kişilik), 5 YL/DR dersliği (10 kişilik)	-	-	-	-	-	126
<b>TOPLAM</b>	<b>426</b>	<b>-</b>	<b>1626</b>	<b>-</b>	<b>-</b>	<b>-</b>	<b>2052</b>

Tablo 2: Eğitim Alanlarının Dağılımı

Eğitim Alanı	Kapasite 0-50 (m <sup>2</sup> )	Kapasite 51-75 (m <sup>2</sup> )	Kapasite 76-100 (m <sup>2</sup> )	Kapasite 101-150 (m <sup>2</sup> )	Kapasite 151-250 (m <sup>2</sup> )	Kapasite 251- Üzeri (m <sup>2</sup> )	Toplam (m <sup>2</sup> )
Amfi	-	-	183 m <sup>2</sup> X 3	-	-	-	549 m <sup>2</sup>
Sınıf	45 m <sup>2</sup> X 10	-	94 m <sup>2</sup> X 17	-	-	-	2048 m <sup>2</sup>
Atölye							
Toplantı Salonu	35 m <sup>2</sup> X 2						70 m <sup>2</sup>
Diğer (YL/DR Dersliği)	16 m <sup>2</sup> X 2, 33 m <sup>2</sup> X 3						131 m <sup>2</sup>
Laboratuvarlar	Eğitim Lab.	94 m <sup>2</sup> X 2					188 m <sup>2</sup>
	Sağlık Lab.						
	Araştırma Lab.						
	Diğer (..... .....)						
<b>TOPLAM</b>	<b>839 m<sup>2</sup></b>		<b>2147 m<sup>2</sup></b>				<b>2986 m<sup>2</sup></b>

### I.C.1.4- Sosyal Alanlar

#### I.C.1.4.1- Yemekhane, Kantin ve Kafeterya

**Tablo 3: Yemekhane ve Mutfaklar**

Yemekhane-Mutfak Adı	Adet	Alanı (m2)	Kapasite (Kişilik)
<b>YEMEKHANELER</b>			
-	-	-	-
-	-	-	-
<b>Toplam</b>	<b>-</b>	<b>-</b>	<b>-</b>
<b>MUTFAKLAR</b>			
-	-	-	-
-	-	-	-
<b>Toplam</b>	<b>-</b>	<b>-</b>	<b>-</b>

**Tablo 4: Kantin/Kafeterya**

Kantin/Kafeterya	Adet	Kapalı Alan (m <sup>2</sup> )	Kapasite (Kişi)
-	-	-	-
-	-	-	-

**Tablo 5: Toplantı/Konferans Salonları ve Faaliyet Sayısı**

Toplantı/Salon Adı	Adet	Kapasite (Kişi)	Bu Alanlarda Yapılan Faaliyet Sayısı
Akademik Kurul Toplantı Salonu	1	60	8
Dekanlık Toplantı Salonu	1	15	60
Yüksek Lisans-Doktora Dersliği/ Toplantı Salonu	5	10	10
<b>Toplam</b>	<b>7</b>	<b>85</b>	<b>78</b>

**Tablo 6: Spor Alanları**

Açık/Kapalı Spor Alanları Adı (Futbol, Voleybol, Basketbol v.b.)	Açık/Kapalı Spor Salonu	Sayı (Adet)	Alanı (m <sup>2</sup> )
-	-	-	-
-	-	-	-
-	-	-	-

**Tablo 7: Hizmet Alanları**

	Ofis Sayısı	Alan(m <sup>2</sup> )	Personel Sayısı
<b>Akademik Personel</b>	<b>55</b>	<b>880</b>	<b>59</b> (3 akademik yönetici de bu sayıya dahildir)
<b>Akademik Yönetici</b>	<b>3</b>	<b>81,86</b>	<b>3</b> (Akademik personel sayısında belirtildiği için toplam personel sayısında dikkate alınmamıştır)
<b>İdari Personel</b>	<b>7</b>	<b>136,5</b>	<b>7</b>
<b>İdari Yönetici</b>	<b>1</b>	<b>16,25</b>	<b>1</b>
<b>TOPLAM</b>	<b>66</b>	<b>1114,61</b>	<b>67</b>



## I.C.1.6- Taşınır Malzeme Listesi

**Tablo 8: Tesis, Makina ve Cihazlar Grubu Tablosu**

No	Saymanlık Kodu	Harcama Birimi	Harcama Birimi Adı	Taşınır Grubu	Taşınır Adı	Ölçü Adı	Toplam	Toplam
1	28728		İktisadi ve İdari Bilimler Fakültesi	253.2.5.7	Kesintisiz Güç Kaynakları	ADET	0	0
2	28728		İktisadi ve İdari Bilimler Fakültesi	253.3.2.1.1	Su Isıtıcısı ve Soğutucusu (Sebil)	ADET	1	1

**Tablo 9: Taşıtlar Grubu Tablosu**

No	Saymanlık Kodu	Harcama Birimi	Harcama Birimi Adı	Taşınır Grubu	Taşınır Adı	Ölçü Adı	Toplam	Toplam
1	28728		İktisadi ve İdari Bilimler Fakültesi	254.1.1.1	Makam Aracı	ADET	0	0
2	28728		İktisadi ve İdari Bilimler Fakültesi	254.1.2.1	Otobüs	ADET	0	0

**Tablo 10: Demirbaşlar Grubu Tablosu**

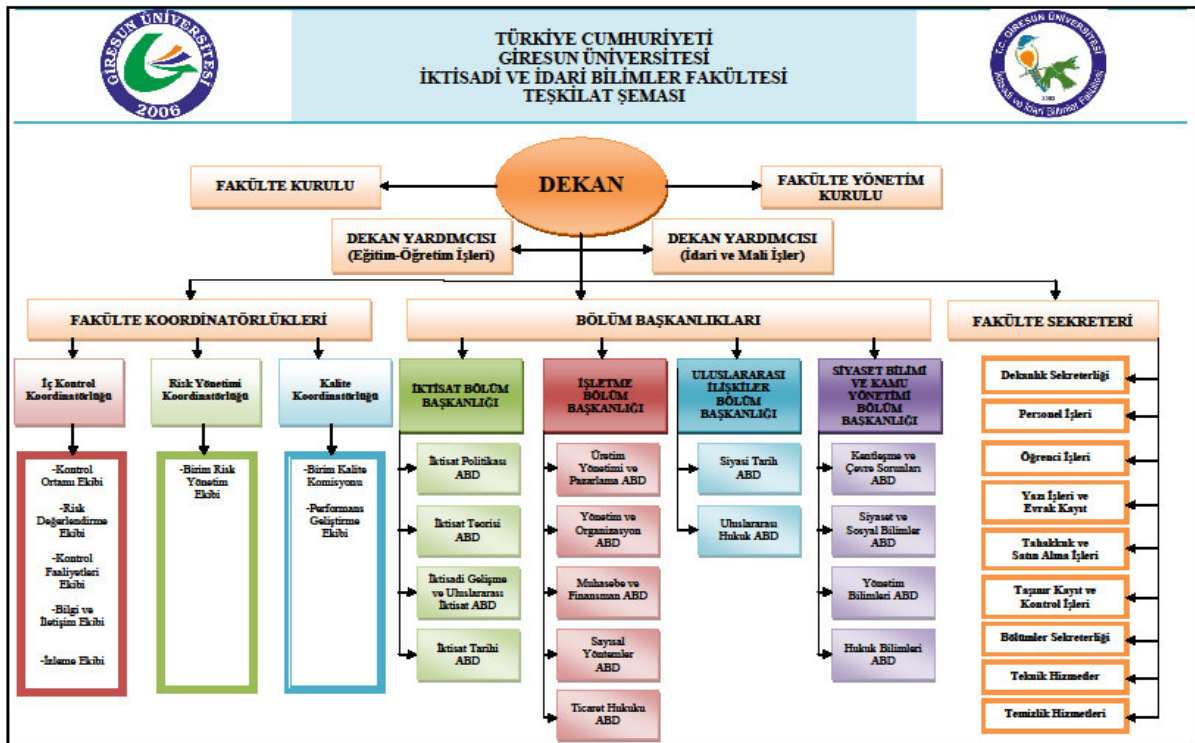
No	Saymanlık Kodu	Harcama Birimi	Harcama Birimi Adı	Taşınır Grubu	Taşınır Adı	Ölçü Adı	Toplam	Toplam
1	28728		İktisadi ve İdari Bilimler Fakültesi	255.2.1.1.1.1	Bilgisayar	ADET	159	159
2	28728		İktisadi ve İdari Bilimler Fakültesi	255.2.1.1.1.2	Masalar	ADET	Çalışma masaları, toplantı masaları, bilgisayar masaları	426

## I.C.2- Teşkilat Yapısı

Fakültemizin kuruluşu ile birlikte teşkilatlandırılmasına başlanılmış olup bünyesinde 2022 Yılı sonu itibariyle; 4 Bölüm ve Sosyal Bilimler Enstitüsüne bağlı 4 Anabilim Dalı bulunmaktadır. Mevcut bölümlerden İktisat Bölümü, İşletme Bölümü, Uluslararası İlişkiler Bölümü, Siyaset Bilimi ve Kamu Yönetimi Bölüm Başkanlıklarını yürütmek üzere atamalar yapılmıştır. Fakültemizde idari iş ve işlemleri yürütmek üzere Fakülte Sekreterliği, Dekan Sekreterliği, Yazı İşleri ve Evrak Kayıt, Personel İşleri, Tahakkuk ve Satın Alma İşleri, Taşınır Kayıt İşleri, Teknik Hizmetler, Öğrenci İşleri ile Bölümler Sekreterliği birimleri bulunmakta olup Sürekli İşçi/Temizlik Görevlisi unvanındaki personelimiz tarafından temizlik hizmetleri gerçekleştirilmektedir. İdari personelimizin bir kısmı, personel yetersizliğinden dolayı birden fazla idari biriminin görevini yürütmektedir.

Giresun Üniversitesi İktisadi ve İdari Bilimler Fakültesi, bünyesinde faal durumda bulunan İktisat Bölümü, İşletme Bölümü, Uluslararası İlişkiler Bölümü, Siyaset Bilimi ve Kamu Yönetimi Bölümü vasıtasıyla öğretim faaliyetlerini ve bilimsel araştırma faaliyetlerini yürütmektedir.

Fakültemiz bünyesinde 10 Profesör, 16 Doçent, 20 Doktor Öğretim Üyesi, 1 Doktor Öğretim Görevlisi, 6 Doktor Araştırma Görevlisi, 10 Araştırma Görevlisi ve 2547 sayılı Yükseköğretim Kanunu'nun 13 üncü maddesinin (b) fıkrasının dördüncü bendi kapsamında Üniversitemizin diğer birimlerinden Fakültemizde görevlendirilen 2 Öğretim Görevlisi bulunmaktadır. Doçent unvanlı 16 öğretim elemanından 2'si şu an için Fakültemizin Doktor Öğretim Üyesi kadrosunda görev yapmaktadır. Araştırma Görevlisi unvanlı 10 öğretim elemanımızdan 6'sı 2547 sayılı Yükseköğretim Kanunu'nun 35 inci maddesi uyarınca başka üniversitelerde görevli bulunmaktadır. Bununla birlikte Fakültemizde 1 Fakülte Sekreteri, 2 Şef, 3 Bilgisayar İşletmeni, 1 Memur, 1 Teknisyen ve 4 Sürekli İşçi/Temizlik Görevlisi (2547 sayılı Yükseköğretim Kanunu'nun 13 üncü maddesinin (b) fıkrasının dördüncü bendi kapsamında Fakültemizde görevlendirilmişlerdir) hizmet vermektedir. Fakültemizin bürolarının ve dersliklerinin temizliği sürekli işçiler tarafından yapılmaktadır. 2023 yılında da Fakültemizin İşletme, İktisat, Uluslararası İlişkiler ile Siyaset Bilimi ve Kamu Yönetimi Bölümlerinde hizmet etmek üzere öğretim üyesi, araştırma görevlisi tahsis edilmesi planlanmaktadır. Diğer taraftan Fakültemizdeki idari personel yetersizliği nedeniyle, idari personel sayısının artırılmasına yönelik talebimiz her yıl Rektörlük Makamına iletilmektedir.



### I.C.3- Teknoloji ve Bilişim Altyapısı

#### I.C.3.1- Bilişim Kaynakları

Tablo 11: Bilgisayarlar

Cinsi	Öğrenci (Adet)	Akademik Personel (Adet)	İdari Personel (Adet)	Toplam
Masa Üstü Bilgisayarlar	76	39	9	124
Taşınabilir Bilgisayarlar	-	30	5	35
<b>Toplam</b>	76	69	14	159

#### I.C.3.2- Kütüphane Kaynakları

Tablo 12: Kütüphane Kaynaklarının Dağılımı

Koleksiyon Türü		Merkez Kütüphane 2022 yılı koleksiyon sayısı	Birim Kütüphane 2022 yılı koleksiyon sayısı
Basılı Kitap	Satın Alınan	-	-
	Bağış	-	-
e-Kitap	Satın Alınan	-	-
	Abonelik	-	-
	Bağış	-	-
Basılı Dergi	Satın Alınan (Abonelik)	-	-
	Bağış	-	-
e-dergi	Satın Alınan (Abonelik)	-	-
	Bağış	-	-
Tez	Basılı	-	-
	Elektronik(Abone)	-	-
Görsel İşitsel Kaynak	DVD	-	-
	Görme Engelli Koleksiyonu	-	-
El Yazması Eser		-	-
Basılı Nadir Eser		-	-
Dijital Taranmış Kaynak		-	-
Veritabanı Sayısı	Abonelik	-	-
	Bağış	-	-
	EKUAL	-	-
	Toplam	-	-

(Birimimizde ilgili kütüphane kaynakları bulunmamaktadır)

## I.C.4- İnsan Kaynakları

**Tablo 13: Toplam Personel Dağılımı**

			Kadrolu Personel								4-d Sürekli İşçiler						Genel Toplam		
			Akademik Personel		İdari Personel		Geçici İşçi		Sözleşmeli Personel		Güvenlik Hizmetleri		Temizlik Hizmetleri		Diğer Hizmetler				
			Sayı	Dağılım %	Sayı	Dağılım %	Sayı	Dağılım %	Sayı	Dağılım %	Sayı	Dağılım %	Sayı	Dağılım %	Sayı	Dağılım %			
Personel Sayısı	Kadın	2020	23	36,51	4	50							3	75			30	40,00	
		2021	23	36,51	4	50								3	75			30	40,00
		2022	23	35,38	4	50								3	75			30	38,96
	Erkek	2020	40	63,49	4	50							1	25			45	60,00	
		2021	40	63,49	4	50							1	25			45	60,00	
		2022	42	64,62	4	50							1	25			47	61,04	
	Toplam	2020	63	84,00	8	10,66							4	5,33			75	100,00	
		2021	63	84,00	8	10,66							4	5,33			75	100,00	
		2022	65	84,41	8	10,38							4	5,19			77	100,00	

**Tablo 14: Yönetici Personel Dağılımı Tablosu**

Yönetici Kadrosu	Kadın			Erkek			2022 Yılı Toplam	Dağılım Oranı(%)
	2020	2021	2022	2020	2021	2022		
Rektör								
Rektör Yardımcısı								
Rektör Danışmanı								
Genel Sekreter								
Genel Sekreter Yardımcısı								
Dekan				1	1	1	1	16,66
Dekan Yardımcısı	1	1	2	1	1		2	33,33
Enstitü Müdürü								
Enstitü Müdür Yardımcısı								
Yüksekokul Müdürü								
Yüksekokul Müdür Yardımcısı								
Merkez Müdürü								
Merkez Müdür Yardımcısı								
Koordinatör								
Koordinatör Yardımcısı								
Hastane Başhekim								
Hastane Başhekim Yardımcısı								
Döner Sermaye İşletme Müdürü								
Daire Başkanı								
Hukuk Müşaviri								
Fakülte Sekreteri	1	1	1				1	16,66
Enstitü Sekreteri								
Yüksekokul Sekreteri								
Şube Müdürü								
Şef	1	1	1		1	1	2	33,33
Diğer (Açıklama yazınız)								
<b>Toplam</b>	<b>3</b>	<b>3</b>	<b>4</b>	<b>2</b>	<b>3</b>	<b>2</b>		

### I.C.4.1- Akademik Personel

**Tablo 15: Akademik Personelin Dağılımı**

Hizmet Sınıflandırması		2022 Yılı		Yıllara Göre Akademik Personel Sayıları			Artış Oranı % (Bir önceki yıla göre artış oranı)	Personel Dağılım Oranı %
		Kadın	Erkek	2020	2021	2022		
Öğretim Üyesi	Profesör	4	6	9	10	10	0	15,38
	Doçent	4	12	10	14	16	14,29	24,62
	Doktor Öğretim Üyesi*	5	15	22	15	20	33,33	30,77
Araştırma Görevlisi		9	7	18	19	16	-15,79	24,62
Öğretim Görevlisi		1	2	2	3	3	0	4,62
Toplam		23	42	61	61	65		

### I.C.4.2- İdari Personel

**Tablo 16: İdari Personelin Hizmet Sınıflarına ve Görev Yerlerine Göre Dağılımı**

BİRİMİ	Kadro Dağılımına Göre İdari Personel Sayısı										Fiilen Görev Yeri Dağılımına Göre İdari Personel Sayısı		
	Memur (657 S.K. 4/A) Hizmet Sınıfına Göre Kadrolu Personel Sayısı							657 S.K. 4/B ve 4/D'ye Göre			4/A Personel	2547 SK.13/b-4'e Göre	
	Genel İdari Hizmetler Sınıfı	Sağlık Hizmetleri Sınıfı	Teknik Hizmetler Sınıfı	Eğitim ve Öğretim Hiz. Sınıfı	Avukatlık Hizmetleri Sınıfı	Diğer Hizmetleri Sınıfı	Yardımcı Hizmetler Sınıfı	Toplam (4/A)	(4/B) Sözleşmeli Personel	(4/D) İşçi	Toplam (4/A+B+D)	Kadrosunun bulunduğu yere göre çalışan per. sayısı	Başka Birime Görevlendirilen Personel Sayısı
İktisadi ve İdari Bilimler Fakültesi	7		1				0		4	0	0		
							0			0	0		
							0			0	0		
							0			0	0		
							0			0	0		
							0			0	0		
							0			0	0		
Toplam	7	0	1	0	0	0	0	0	4	0	0	0	0

## I.C.5- Sunulan Hizmetler

### I.C.5.1- Eğitim Hizmetleri

#### I.C.5.1.1- Öğrenci Sayısı

Tablo 17: Öğrenci Sayıları (Okul Bazlı)

GİRESUN ÜNİVERSİTESİ	Normal Öğretim Öğrenci Sayısı				İkinci Öğretim Öğrenci Sayısı				Toplam Öğrenci Sayısı		
	T.C Uyruklu Öğrenci		Uluslararası Öğrenci		T.C Uyruklu Öğrenci		Uluslararası Öğrenci				
FAKÜLTE/ENSTİTÜ/MYO	Kız	Erkek	Kız	Erkek	Kız	Erkek	Kız	Erkek	Kız	Erkek	Toplam
İİBF/İKTİSAT BÖLÜMÜ	71	140	9	96	27	37	-	15	107	288	395
İİBF/İŞLETME BÖLÜMÜ	72	124	11	69	17	64	-	7	100	264	364
İİBF/SİYASET BİLİMİ VE KAMU YÖNETİMİ BÖLÜMÜ	116	168	4	69	10	25	-	7	130	269	399
İİBF/ULUSLARARASI İLİŞKİLER BÖLÜMÜ	86	123	20	82	10	28	1	9	117	242	359
İİBF GENEL TOPLAM	345	555	44	316	64	154	1	38	454	1063	1517

#### I.C.5.1.3-Yatay Geçişle Üniversitemize Gelen Öğrencilerin Sayıları

Tablo 18: Yatay ve Dikey Geçiş ile Üniversitemize Gelen Öğrenci Sayısı

T.C. GİRESUN ÜNİVERSİTESİ REKTÖRLÜĞÜ KURUMLARARASI ve BİRİMLERARASI GEÇİŞ TAKİP FORMU*						
Merkezi Yerleştirme Puanına Göre						
SN	Yerleştirme Yapılan Fakülte/Yüksekokul/MYO Adı	Bölüm/Program Adı	Kontenjan Sayısı	Tercih Yapan Öğrenci Sayısı	Asil Olarak Yerleştirilen Öğrenci Sayısı	Yedek Olarak Yerleştirilen Öğrenci Sayısı
1	İktisadi ve İdari Bilimler Fakültesi	İktisat	Kontenjanın % 30'u olarak belirlenmektedir.	8	1	-
2	İktisadi ve İdari Bilimler Fakültesi	İşletme		11	2	-
3	İktisadi ve İdari Bilimler Fakültesi	Siyaset Bilimi ve Kamu Yönetimi		7	1	-
4	İktisadi ve İdari Bilimler Fakültesi	Uluslararası İlişkiler		7	2	-
Ara Toplam				33	6	0
Not Ortalamasına Göre						
SN	Yerleştirme Yapılan Fakülte/Yüksekokul/MYO Adı	Bölüm/Program Adı	Kontenjan Sayısı	Tercih Yapan Öğrenci Sayısı	Asil Olarak Yerleştirilen Öğrenci Sayısı	Yedek Olarak Yerleştirilen Öğrenci Sayısı
1	İktisadi ve İdari Bilimler Fakültesi	İktisat	4	1	1	-
2	İktisadi ve İdari Bilimler Fakültesi	İşletme	6	6	1	1
3	İktisadi ve İdari Bilimler Fakültesi	Siyaset Bilimi ve Kamu Yönetimi	6	6	-	-
4	İktisadi ve İdari Bilimler Fakültesi	Uluslararası İlişkiler	6	-	-	-
Ara Toplam				22	13	2
DGS Sonuçlarına Göre						
SN	Yerleştirme Yapılan Fakülte/Yüksekokul/MYO Adı	Bölüm/Program Adı	Kontenjan Sayısı	Tercih Yapan Öğrenci Sayısı	Asil Olarak Yerleştirilen Öğrenci Sayısı	Yedek Olarak Yerleştirilen Öğrenci Sayısı
1	İktisadi ve İdari Bilimler Fakültesi	İktisat	3		3	-
2	İktisadi ve İdari Bilimler Fakültesi	İşletme	3		2	-
3	İktisadi ve İdari Bilimler Fakültesi	Siyaset Bilimi ve Kamu Yönetimi	2		2	-
4	İktisadi ve İdari Bilimler Fakültesi	Uluslararası İlişkiler	3		3	-
Ara Toplam				11	0	10
Genel Toplam			33 + MYP Göre Yatay Geçiş Kontenjanı	46	18	1

### I.C.5.3- İdari Hizmetler

Dekanlığın yetkileri çerçevesinde;

- Öğrencilerin sınıf, akademik ve idari personelin çalışma ortamlarının oluşturulması,
- Akademik takvimin, haftalık ders programlarının hazırlanması işlemler,
- 2547 sayılı Yükseköğretim Kanunu ile 657 sayılı Devlet Memurları Kanunu hükümlerinden kaynaklanan akademik ve idari personelin özlük hakları ile birimlerin işleyişini sağlayan iç görevlendirmeler,
- İstihdam edilecek akademik personelin ilan aşamasından atanmalarına kadar yapılması gereken çeşitli işlemler,
- Açılması planlanan bölümler ile bu bölümlere alınacak öğrenci kontenjan önerileri işlemleri,
- Rektörlük aracılığı ile diğer kamu veya özel kurum ve kuruluşlar arasında yapılacak işlemlerin memurlar tarafından yapılmasını sağlamak için “Yükseköğretim Üst Kuruluşları ile Yükseköğretim Kurumlarının İdari Teşkilatı Hakkında Kanun Hükmünde 124 sayılı kararnamenin 38. maddesi uyarınca oluşturulması gereken personel, öğrenci işleri, evrak kayıt, ayniyat, tahakkuk, satın alma, sınav ve sekreterlik bürolarındaki işlevler,
- 2547 sayılı Kanununun 51. ve 52. maddeleri uyarınca da personel atanması talebi ve iş görevlendirilmesi yapmak;
- Faaliyete geçirilmiş olan bölümlere 2547 sayılı Kanununun 21.maddesi uyarınca bölüm başkanı atanması işlemleri,
- Dekanlığın; 5018 sayılı Kamu Mali Yönetimi ve Kontrol Kanunu'nun 31. maddesi uyarınca harcama yetkilisi birimi olması sebebiyle, her yıl için çıkarılan Bütçe Kanunu hükümleri çerçevesinde Fakülte bütçesinden etkili ve verimli olarak harcamaların gerçekleştirilmesi.

#### I.C.5.3.2. Yürütülen Soruşturmalar

**Tablo 19: Yürütülen Soruşturmalar**

Soruşturma Türü	Devir	Açılan	Toplam	Sonuçlanan	Devam Eden
Ön İnceleme					
Disiplin Soruşturması		1	1		1
Ceza Soruşturması					
Disiplin+Ceza Soruşturması					
Rektörlükçe Açılan (Öğrenci)					
Okuluna Gönderilen (Öğrenci)	2	4	6	5	1
Birimine Gönderilen (Akademik + İdari personel)					
Genel Toplam	2	5	7	5	1

#### I.C.5.4- Diğer Hizmetler

**Tablo 20: Hizmet, Bilim-Sanat, Teşvik ve Başarı Ödülleri Alan Kişi Sayısı**

Ödül Türü	2022
Bilim Teşvik Ödülü	-
Eğitime Katkı Ödülü	-
Topluma Hizmet Ödülü	-
.....	-
<b>Toplam Ödül</b>	<b>-</b>

**Tablo 21: 2022 Yılında Yapılan Toplumsal Sorumluluk Projeleri ve Faaliyetleri**

Proje Adı	Yürüten Birim
Ünibutik Sosyal Market	Türk Kızılayı Giresun Şubesi ve Giresun Üniversitesi İktisadi ve İdari Bilimler Fakültesi
Fındıkta Çocuk İşçiliğinin Engellenmesi	Fakültemiz Siyaset Bilimi ve Kamu Yönetimi Bölümü Öğretim Üyesi Doç. Dr. Yasemin MAMUR IŞIKÇI'nın, Üniversitemiz Çocuk Hakları Uygulama ve Araştırma Merkezi adına yürüttüğü çalışmadır.

**Tablo 22: 2022 Yılı Sertifika ve Hizmet İçi Eğitim Programları**

Programı Düzenleyen Birim Adı	Program Adı	Program Toplam Saati	Katılımcı Sayısı		
			Kurum İçi	Kurum Dışı	Toplam
İktisadi ve İdari Bilimler Fakültesi ile Sürekli Eğitim Araştırma ve Uygulama Merkezi	Elektronik Pazarlama Sertifika Eğitimi	18 saat	45	-	45

**Tablo 23: Eğitimcilerin Eğitimi Programı**

Düzenleyen Birim Adı	Program Adı	Eğitim Alan Öğretim Elemanı		
		Kurum İçi Eğitim Alan Personel Sayısı	Kurum Dışı Eğitim Alan Personel Sayısı	Toplam
-	-	-	-	-



## I.D- Diğer Hususlar

### I.D.5- Diğer Faaliyet ve Proje Bilgileri

#### I.D.5.1- Diğer Faaliyet Bilgileri

##### I.D.5.1.1- Ulusal ve Uluslararası Bilimsel Toplantılar

Tablo 24: Faaliyet Bilgileri Tablosu

Faaliyet Türü	Sayısı
Sempozyum ve Kongre	1
Konferans	4
Panel	6
Seminer	2
Açık Oturum	
Söyleşi	33
Tiyatro	
Konser	
Sergi	
İmza Günü	
Turnuva	
Teknik Gezi	
Eğitim Semineri	3
Eğlence/Şenlik Türü Etkinlik	
Akademik Kurul	2
Kariyer Günü	2
Kitap Yazarlığı	8
TV Programı	25

##### I.D.5.1.6- Yayınlarla ve Projelerle İlgili Faaliyetler

Tablo 25: Editörlük ve Hakemlik Yapan Öğretim Üyesi Sayıları

Birimler	Editörlük/Hakemlik Yapan Öğretim Üyesi Sayısı	Editörlük/Hakemlik Yapılan Kitap Sayısı	Dergi Hakemliği Yapan Öğretim Üyesi Sayısı	Hakemliği Yapılan Dergi Sayısı
İktisadi ve İdari Bilimler Fakültesi	33	8	33	48
<b>TOPLAM</b>	<b>33</b>	<b>8</b>	<b>33</b>	<b>48</b>

## II- AMAÇ ve HEDEFLER

Giresun Üniversitesi İktisadi ve İdari Bilimler Fakültesi, iktisat ve idari bilimler alanında insanlığa yararlı, katılımcı, paylaşımcı, toplumsal değerlere saygılı öğrenciler yetiştirmeyi ve onların bilgi ve beceri düzeylerini yükseltmeyi amaçlamaktadır.

Değerlerimiz ve Hedeflerimiz aşağıda yer almaktadır.

### Değerler

- Atatürkçülük
- Yurtseverlik,
- Hukukun Üstünlüğü,
- Bilimsellik,
- Katılımcılık,
- Toplumsal Yararlılık,
- Güvenilirlik,
- Sorumluluk,
- Saydamlık,
- Evrensellik,
- Araştırmacılık,
- Kalite ve Verimlilik,
- Fırsat Eşitliği,
- Çevre Bilinci,
- Hesap Verilebilirlik,
- Özgürlük,
- Çağdaşlık
- Yaratıcı düşünme ve eleştiriye açık olma,
- Ulusal ve evrensel değerlere bağlılık,
- Katılımcılık ve paylaşımcılık,
- Şeffaflık,
- Adalet ve özgürlükten yana olma,
- Liyakate değer verme,
- Kendini sorgulama,
- Emeğe saygı gösterme ve başarıyı takdir etme,
- Şikâyetçi olmak yerine çözüm üretme ve uygulama,
- Yaşam boyu öğrenme ve öğretme,
- Eğitimde kuram kadar uygulamaya da önem verme,
- Kaynakları etkin kullanma,
- Sürekli ilerlemeyi ve yeniliği teşvik etme,
- İnsan haklarına ve düşünce farklılıklarına saygılı olma

## **Hedefler**

### **Eđitim-Öđretimin Kalitesinin Artırılması ve Sürdürebilirliđinin Sađlanması Amacına Yönelik Hedefler**

Akademik ve idari personel sayısını arttırılmasını sađlamak, lisans programlarını niceliksel ve niteliksel olarak geliřtirmek, eđitim-istihdam uyumlu programlar açmak, eđitim danışmanlıđı ve rehberlik hizmetlerine ađırlık verilmesini sađlamak, fakültemize yeni kayıt olan öđrencilere yönelik dönemin kořullarına uygun oryantasyon programı düzenlenmesini sađlamak, eđitim-öđretim faaliyetlerinde bilgisayar teknolojisi ve biliřim sistemlerinden yararlanma oranını mevcut düzeyin üzerine çıkarmak, öđretim elemanlarının akademik yayınlarını biliřim teknolojileriyle erişilebilir hale gelmesini sađlamak.

### **Sürdürülebilir Arařtırma ve Geliřtirme Faaliyetlerinin Gerçekleřtirilmesi Amacına Yönelik Hedefler**

Ulusal ve uluslararası taranan dergilerde yayınlanan veya atıf alan makale ve projelerin desteklenmesine yönelik olanaklara ulařılmasını sađlamak, kütüphanedeki bilgi kaynađı sayısının artırılmasına katkıda bulunmak, ulusal ve uluslararası alanda rekabet edebilen projeler hazırlanmasına öncülük etmek.

### **Fiziki ve Kurumsal Alt Yapının Geliřtirilmesi Amacına Yönelik Hedefler**

Kurumsal gelişim dođrultusunda Fakültemize ait hizmet binasının alt yapısının geliřtirilmesi, fiziki mekanların bakım-onarım ve tadilatla güçlendirilmesi, ilgili mekanların eđitim-öđretime yönelik makine teçhizatla donatılması için çalıřmalarda bulunmak.

### **Uluslararasılařmanın Geliřtirilmesi Amacına Yönelik Hedefler**

Uluslararasılařmak için kurumsal altyapının geliřtirilmesine yönelik çalıřmalarda bulunmak, eđitim gören uluslararası öđrenci sayısını ve kalitesini arttırmak, akademik personelin uluslararası akademik faaliyetini arttırmak.

### **Fakülte Toplum İliřkilerinin Geliřtirilmesi Amacına Yönelik Hedefler**

Yerel kültürü destekleyen, ortaya çıkaran ve yařatmaya yönelik bilimsel arařtırmalar yapmak ve sempozyum, panel vb. etkinlikler düzenlemek, hayat boyu öğrenmeyi desteklemek, sivil toplum kuruluşları ile ortak projeler yapmak, toplumsal alanda, özellikle pozitif ayrımcılıđa ihtiyaç duyan toplum kesimlerinin yararına faaliyet gösteren dernek ve sivil toplum kuruluşlarının faaliyetlerini desteklemek.

### III- FAALİYETLERE İLİŞKİN BİLGİ VE DEĞERLENDİRMELER

#### III.A- Mali Bilgiler

##### III.A.1- Bütçe Uygulama Sonuçları

Tablo 26: Ekonomik Sınıflandırmanın Birinci Düzeyinde Ödenek ve Harcamalar

Ekonomik Sınıflandırma	Bütçe Başlangıç Ödeneği (TL)	Toplam Ödenek ( TL)	Toplam Harcama (TL)	Gerçekleşme Oranı (%)	Bütçe Giderleri İçindeki Payı (%)
01. Personel Giderleri	11.305.000,00	13.610.850,00	13.586.141,47	99,82	83,44
02. SGK Devlet Primi Giderleri	1.494.000,00	1.785.534,00	1.785.533,87	100	10,97
03. Mal ve Hizmet Alımları	345.000,00	911.000,00	910.672,13	99,96	5,59
05. Cari Transferler					
06. Sermaye Giderleri					
<b>TOPLAM</b>					

Tablo 27: 2022 Yılı Bütçesinin Ekonomik Sınıflandırmanın İkinci Düzeyine Göre Gerçekleşmesi

(Ekonomik Sınıflandırma)	KBÖ (1)	TOPLAM ÖDENEK (2)	HARCAMA (3)	Oran (3/2)
<b>01. Personel Giderleri</b>				
01.1. Memurlar	11.305.000,00	13.610,850,00	13.586.141,47	0,99
01.2. Sözleşmeli Personel				
01.3. İşçiler				
01.4. Gecici personel				
01.5. Diğer Personel				
<b>02. SGK. Dev. Prim. Giderleri</b>				
02.1. Memurlar	1.494.000,00	1.785.534,00	1.785.533,87	0,99
02.2. Sözleşmeli Personel				
02.3. İşçiler				
02.4. Gecici personel				
02.5. Diğer Personel				
<b>03. Mal ve Hizmet Alım Giderleri</b>				
03.1. Üretime Yönelik Mal ve Malz. Alımları				
03.2. Tüketime Yön. Mal ve Malz. Alımları	340.000,00	902.700,00	902.648,17	0,99
03.3. Yolluklar	5.000,00	5.600,00	5.323,96	0,95
03.4. Görev Giderleri				
03.5. Hizmet Alımları	0,00	2.700,00	2.700,00	1
03.6. Temsil Ve Tanıtma Giderleri				
03.7. Menkul Mal Alım, Bak. ve On. Giderleri				
03.8. Gayrimenkul Mal Bak. ve On. Giderleri				
<b>05. Cari Transferler</b>				
05.1. Görev Zararları				
05.3. Kar Amacı Güdmeyenku. Ypl. Trf.				
05.4. Hane Halkına Yapılan Transferler				
<b>06. Sermaye Giderleri</b>				
Derslik ve Merkezi Birimler Projesi				
06.5. Tıp Fak. Morfoloji Binası Alt Projesi				
06.5. Spor Bilimleri Fakültesi Alt Projesi				
Kampüs Altyapısı Projesi				
Çeşitli Ünitelerin Etüt Projesi				
Muhtelif İşler Projesi				
06.1. Makine Techizat Alımları Alt Projesi				
06.7. Gayrimenkul Bakım Onarım Alt Projesi				
06.6. Menkul Mal. Bakım On. Alt Projesi				
06.3. Bilgi ve İletişim Tek. Alt Projesi				
06.5. Engellilerin Erişebilirliği Alt Projesi				
Yayın Alımı Projesi				
06.1. Elektronik Yayın Alımı				
06.1. Basılı Yayın Alımı				
Açık ve Kapalı Spor Salonu Projesi				
06.1. Makine Techizat Alımı Alt Projesi				
06.5. Spor Salonu Yapımı Alt Projesi				
<b>TOPLAM</b>	<b>13.144.000,00</b>	<b>16.307.384,00</b>	<b>16.282.347,47</b>	<b>0,998</b>

**Tablo 28: Tüketime Yönelik Mal ve Malzeme Alımları Ekonomik Kodunun Dördüncü Düzey Harcamaları**

Ekonomik Kod (4. Düzey)	Ölçü Birimi	Harcama Miktarı	Harcama Tutarı
03.2.1.01 Kırtasiye Alımları	Adet	1	20.745,10
03.2.1.02 Büro Malz.Alımları	Adet		
03.2.1.03 Periyodik Yayın Alımları			
03.2.1.04 Diğer Yayın Alımları			
03.2.1.05 Baskı ve Cilt Giderleri			
03.2.1.90 Diğ. Kır. ve Büro Malz. Al.	Adet	1	19.989,20
03.2.2.01 Su Alımları	m3		
03.2.2.02 Temizlik Malz. Alımları	Adet	1	21.882,90
03.2.3.01 Yakacak Alımları	kg/ton/m3	159.895,76	829.484,70
03.2.3.02 Akaryakıt ve Yağ Alımları	litre		
03.2.3.03 Elektrik Alımları	Kwh		
03.2.4.01 Yiyecek Alımları			
03.2.4.0 İçecek Alımları			
03.2.4.03 Yem Alımları			
03.2.4.90 Diğer Yiyecek, İçecek ve Yem Alımları			
03.2.5.01 Giyecek Alımları			
03.2.5.02 Spor Malzemesi Alımları			
03.2.5.03 Tören Malzemesi Alımları			
03.2.5.90 Diğer Giyim Kuşam Alımları			
03.2.6.01 Lab. Malz. ile Kimy. ve Tem. Mal. Alım.			
03.2.6.02 Tıbbi Malzeme ve İlaç Alımları			
03.2.6.90 Diğer Özel Malzeme Alımları	Adet	1	2.832,00
03.2.7.09 Güvenlik ve Sav. İlişkin Gider Giderler			
03.2.7.11 Güv. ve Sav. İlişkin Mak.-Teç. Alımları			
03.2.7.90 Diğer Sav. Mal ve Mal. Al ile Yapımları			
03.2.9.01 Bahçe Malz. Al. ile Yapım ve Bak. Gid.			
03.2.9.90 Diğer Tüketim Mal ve Mal. Alımları	Adet	2	7.714,27
<b>TOPLAM</b>			<b>902.648,17</b>

### III.A.2- Temel Mali Tablolara İlişkin Açıklamalar

**Tablo 29: Ekonomik Kodun Birinci Düzeyine Göre Ödenekler**

Ekonomik Sınıflandırma	KBÖ (1)	REVİZE ÖDENEK	TOPLAM ÖDENEK	HARCAMA
01. Personel giderleri	11.305.000,00	2.305.850,00	13.610.850,00	13.586.141,47
02. SGK Devlet Primi Giderleri	1.494.000,00	291.534,00	1.785.534,00	1.785.533,87
03. Mal ve Hizmet Alımları	345.000,00	566.000,00	911.000,00	910.672,13
05. Cari Transferler				
06. Sermaye Giderleri				
<b>TOPLAM</b>	<b>13.144.000</b>	<b>3.163.384</b>	<b>16.307.384</b>	<b>16.282.347,47</b>

**Tablo 30: Kurumsal Mal ve Hizmet Alımlarına İlişkin Veriler**

KURUMSAL MAL VE HİZMET ALIMLARINA İLİŞKİN VERİLER						
BİRİM ADI		İktisadi ve İdari Bilimler Fakültesi				
TÜR	KONU	2021 YILI		2022 YILI		Değişim (%)
ISINMA	Toplam Isınma Gideri	236.559,51	TL	829.484,70	TL	350,65
	Doğalgaz Tüketim Miktarı	94.008,00	m³	159.895,76	m³	70,09
	Doğalgaz Tüketim Gideri	236.559,51	TL	829.484,70	TL	350,65
	Fuel-Oil Tüketim Gideri		TL		TL	
	Fuel-Oil Tüketim Miktarı		Ton		Ton	
	Kapalı Alan m²'ye Düşen Isınma Gideri		TL		TL	
	<b>AÇIKLAMA</b>					
ELEKTRİK	Elektrik Tüketim Miktarı		Kwh		Kwh	
	Elektrik Gideri		TL		TL	
	Kapalı Alan m² ye Düşen Elektrik Gideri		TL		TL	
	<b>AÇIKLAMA</b>					
SU	Su Tüketim Gideri		TL		TL	
	Su Tüketim Miktarı		m³		m³	
	<b>AÇIKLAMA</b>					
SERVİS HİZMETİ	Personel Servislerinin Maliyeti (Yakıt, Bakım, Onarım vb.)		TL		TL	
	Servislerin Toplam Kapasitesi		Kişi		Kişi	
	Personel Başına Düşen Günlük Ulaşım Gideri (Geliş-Gidiş)		TL		TL	
	Personel Başına Düşen Yıllık Ulaşım Gideri		TL		TL	
	<b>AÇIKLAMA</b>					
TAŞIT	Kiralama Suretiyle Alınan Taşıt Sayısı		Adet		Adet	
	Kiralama Suretiyle Alınan Taşıtların Toplam Maliyeti		TL		TL	
	<b>AÇIKLAMA</b>					

## IV- KURUMSAL KABİLİYET ve KAPASİTENİN DEĞERLENDİRİLMESİ

### IV.A- Üstünlükler

- Öğretim elemanlarının kendi aralarında uyumlu çalışması,
- Öğretim elemanlarının ulusal ve uluslararası alanlarda görülen değişme ve gelişmeleri yakından izleme gayretleri,
- Eğitim programlarının hazırlanmasında sektör odaklı anlayış tarzını benimsemesi,
- Şehrin Fakülteye sahip çıkması.
- Alanında uzman öğretim üyelerinin varlığı,
- Genç ve dinamik akademik kadro,
- Lisansüstü eğitim olanaklarının bulunması,
- Uluslararası öğrencilerin varlığı,
- Ulusal ve uluslararası öğrenci değişim programlarının işlevsel olması,

### IV.B- Zayıflıklar

- Fakültenin yeni kurulmuş olması,
- Diğer bir fakültenin fiziki mekânlarından yararlanmak zorunda olması,
- Yeterli idari kadronun olmaması,
- Bazı bölümlerimizde yeterli akademik kadronun olmaması,
- Uluslararası dergilerde yapılan yayınların yetersiz olması,
- Merkezden ayrılan kaynakların yetersiz olması,
- Bazı bölüm öğrencilerinin iş bulma endişesinin derslere olan gerekli ilgiyi azaltması,
- Bazı bölümler için yüksek lisans ve doktora programının henüz açılmamış olması.

### IV.C- Değerlendirme

2022 yılında bütçe yetersizliği nedeniyle Fakültemize sağlanamayan araç, gereç ve donanım eksikliklerinin 2023 yılı bütçesinden alımı sağlandığında; akademik ve idari kadroların yeterli sayıya ulaştığında eğitim-öğretim faaliyetleri daha sağlıklı yürütülebilecektir.

## V- ÖNERİ VE TEDBİRLER

Akademik, idari ve mali konularda kamu zararı oluşmaması ve hak kaybının meydana gelmemesi için yeterli sayıda akademik ve idari personel bulunması gerekmektedir. Personel ihtiyacının karşılanmasıyla iş ve işlemlerde etkin, verimli ve düzenli çalışma sağlanabilecektir.

## İÇ KONTROL GÜVENCE BEYANI [1]

Harcama yetkilisi olarak görev ve yetkilerim çerçevesinde;

Harcama birimimizce gerçekleştirilen iş ve işlemlerin idarenin amaç ve hedeflerine, iyi malî yönetim ilkelerine, kontrol düzenlemelerine ve mevzuata uygun bir şekilde gerçekleştirildiğini, birimimize bütçe ile tahsis edilmiş kaynakların planlanmış amaçlar doğrultusunda etkili, ekonomik ve verimli bir şekilde kullanıldığını, birimimizde iç kontrol sisteminin yeterli ve makul güvenceyi sağladığını bildiririm.

Bu güvence, harcama yetkilisi olarak sahip olduğum bilgi ve değerlendirmeler, yönetim bilgi sistemleri, iç kontrol sistemi değerlendirme raporları, izleme ve değerlendirme raporları ile denetim raporlarına dayanmaktadır. [2]

Bu raporda yer alan bilgilerin güvenilir, tam ve doğru olduğunu beyan ederim. [3]

(01/02/2023)



Prof. Dr. Kurtuluş Yılmaz GENÇ  
Dekan

[1] Harcama yetkilileri tarafından imzalanan iç kontrol güvence beyanı birim faaliyet raporlarına eklenir.

[2] Yıl içerisinde harcama yetkilisi değişmişse “benden önceki harcama yetkilisi/yetkililerinden almış olduğum bilgiler” ibaresi de eklenir.

[3] Harcama yetkilisinin herhangi bir çekincesi varsa bunlar liste olarak bu beyana eklenir ve beyanın bu çekincelerle birlikte dikkate alınması gerektiği belirtilir.